

## Sehr geehrte Kundin, sehr geehrter Kunde,

vielen Dank für den Kauf dieses automatischen Gurtwicklers, mit dem Sie Ihren Rollläden manuell oder automatisch bequem öffnen und schließen können.

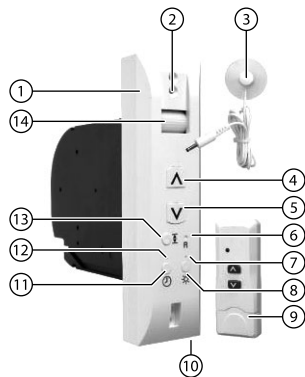
Bitte lesen Sie die Bedienungsanleitung und befolgen Sie die aufgeführten Hinweise und Tipps, damit Sie Ihren automatischen Rollläden-Schließer optimal einsetzen können.

## Lieferumfang

- Automatischer Gurtwickler (Hauptgerät)
- Fernbedienung
- Lichtsensor
- 2 Montageschrauben
- Netzkabel
- Batterie des Typs A23 / 12V
- Bedienungsanleitung

## Produktdetails

1. Automatischer Gurtwickler (Hauptgerät)
2. Schraubenlöcher
3. Lichtsensor
4. ▲ Auf-Taste
5. ▼ Ab-Taste
6. R Rückstell-Taste
7. Licht-LED
8. ☀ Licht-Taste
9. Fernbedienung
10. Sonnensensor-Buchse
11. ⌚ Timer-Taste
12. Timer-LED
13. ⚙ Einstell-Taste
14. Förder-Rolle



## Montage / Installation



### ACHTUNG!

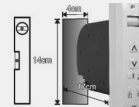
*Es wird empfohlen, die Wandmontage nicht selbst vorzunehmen. Wenden Sie sich an qualifiziertes Fachpersonal.*



### ACHTUNG!

*Bitte überprüfen Sie vor dem Einbau die Funktionstüchtigkeit und Funktionalitäten des Artikels.*

1. Schließen Sie den Rollläden. Entfernen Sie die Gurtaufrollvorrichtung und rollen Sie den Gurt ab. Vergrößern Sie die Öffnung auf 14×4×17 cm (H×B×T)



### HINWEIS:

*Das Loch muss eine senkrechte Linie zum Einlass des Gurts von außen bilden, um verkehrtes Aufrollen des Gurts auf der Rolle zu vermeiden.*

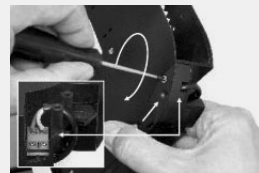
2. Markieren Sie die entsprechenden Löcher für die Befestigung des Gurtwicklers, indem Sie ihn als Schablone verwenden. Bohren Sie die Löcher im geeigneten Durchmesser und setzen Sie Dübel ein.



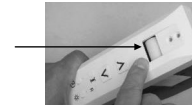
### HINWEIS:

*Im Lieferumfang sind die für die Befestigung benötigten Dübel nicht enthalten. Verwenden Sie Dübel je nach vorhandenem Untergrund. Falls Sie über keine Erfahrung mit Montagearbeiten verfügen, lassen Sie die Befestigung von einem Fachmann vornehmen.*

3. Bereiten Sie die Verkabelung vor und ziehen Sie das Ende des Stromkabels durch das Loch in der Wand. Entfernen Sie die Kabelhalterung an der Rückseite des Motors. Verbinden Sie das Kabel mit den vorhandenen Klemmen und bringen Sie die Kabelhalterung wieder an.

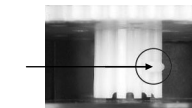


4. Führen Sie den Gurt vorne durch die Aussparung zwischen der Führungs-Rolle und dem unteren Rand der Aussparung in den Motor, bis der Gurt an der Rückseite wieder austritt.



5. Machen Sie ein Loch am Ende des Gurtes. Achten Sie dabei darauf, dass es sich nicht zu nahe am Ende des Gurtes befindet, damit es sich nicht aufröselst.

6. Setzen Sie das Loch am Gurtende auf den Stift der Hauptrolle und betätigen Sie die Auf-Taste ▲. Der Gurt wird aufgerollt.

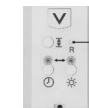


7. Befestigen Sie den Motor mit den Montageschrauben in der Wand.
8. Legen Sie die Batterie in die Fernbedienung ein und achten Sie hierbei auf die richtige Polarität.



## Fernbedienung verbinden

Drücken Sie gleichzeitig die Timer-Taste ⌚ und die Licht-Taste ☀, bis zwei rote LEDs aufleuchten. Drücken Sie nun die Auf ▲- oder die Ab-Taste ▼ auf der Fernbedienung. Schalten sich die roten LEDs aus, wurde die Fernbedienung korrekt erkannt worden.



### HINWEIS:

*Wenn vor dem Abschalten der LEDs keine Taste gedrückt wird, verlässt das Gerät den Verbindungs-Modus automatisch.*

**HINWEIS:**

Es können maximal fünf Fernbedienungen mit dem Rollladenmotor verbunden werden!

Drücken Sie die **R**-Taste, um die verbundenen Fernbedienungen zu löschen.

**Einstellen des höchsten und niedrigsten Punktes**

- Halten Sie zum Einstellen des höchsten Punktes die Einstell-Taste **↕** gedrückt und drücken Sie währenddessen die **Auf**-Taste **▲**. Lassen Sie die Einstell-Taste **↕** am höchsten Punkt los, um ihn zu speichern. Der Motor stoppt!
- Halten Sie zum Einstellen des niedrigsten Punktes die Einstell-Taste **↕** gedrückt und drücken Sie währenddessen die **Ab**-Taste **▼**. Lassen Sie die Einstell-Taste **↕** am niedrigsten Punkt los, um ihn zu speichern. Der Motor stoppt!

**HINWEIS:**

Während des Einstellens blinken die 2 roten LEDs!

**ACHTUNG!**

Wenn der höchste und niedrigste Punkt nicht eingestellt ist, so stoppt der Motor nicht automatisch. Der Lauf muss durch Drücken der gegenüberliegenden Taste auf der Fernbedienung oder durch Lösen der Taste am Gerät gestoppt werden!

**Einstellen der Timer-Funktion**

Drücken Sie die Timer-Taste **⌚**, um zwischen Timer **Ein** und Timer **Aus** hin- und herzuschalten. Leuchtet die Timer-LED, so ist der Timer aktiviert.

**HINWEIS:**

Der Timer funktioniert nur, wenn der niedrigste und höchste Punkt eingestellt ist.

**Rollladen öffnen per Timer**

Drücken Sie die Timer-Taste **⌚** und die **Auf**-Taste **▲** gleichzeitig zu dem gewünschten Zeitpunkt (zum Beispiel morgens).

**Rollladen schließen per Timer**

Drücken Sie die Timer-Taste **⌚** und die **Ab**-Taste **▼** gleichzeitig zu dem gewünschten Zeitpunkt (zum Beispiel abends). Der Rollladen schließt bzw. öffnet sich dann immer zur eingestellten Zeit automatisch.

**Sonnenschutzfunktion**

- Stecken Sie das Kabel des Licht-Sensors in die Sensor-Buchse auf der Unterseite des Rollladen-Motors. Befestigen Sie den Saugnapf mit dem Sensor an einer Fensterstelle mit der intensivsten Sonneneinstrahlung (Lichtintensität).

**HINWEIS:**

Die Sonnenschutzfunktion funktioniert nur, wenn der niedrigste und höchste Punkt eingestellt ist.

**HINWEIS:**

Die **Sonnenschutzfunktion** müssen Sie zu dem Zeitpunkt einstellen, wenn die Lichtintensität so hoch ist, dass der Rollladen geschlossen werden soll.

- Drücken Sie die Einstell-Taste **↕** und die Licht-Taste **☀** gleichzeitig, bis die Licht-LED aufleuchtet. Die Licht-LED blinkt für 10 Sekunden und misst die aktuelle Lichtintensität.

Befindet sich die Lichtintensität für 10 Minuten über dem eingestellten Bereich, schließt sich der Rollladen automatisch. Nach 20 Minuten öffnet sich der Rollladen, um erneut die Lichtintensität zu messen. Ist die Intensität immer noch höher als der eingestellte Wert, schließt sich der Rollladen wieder.

**HINWEIS:**

Der Rollladen bleibt erst wieder oben, wenn die Lichtintensität unter dem eingestellten Wert liegt.

**Einstellungen zurücksetzen**

Drücken Sie die **R**-Taste, um alle Einstellungen zurückzusetzen. Alle verbundenen Fernbedienungen sowie Einstellungspunkte werden gelöscht!

**Technische Daten**

Rollladengröße: .....max. 6 m<sup>2</sup>  
 Eingangsspannung: ..... 220V – 240V 50/60 Hz  
 Spannungsschutz: ..... Klasse 2  
 Standby-Leistung: ..... 1,5 W  
 Betriebsleistung: ..... 110 W  
 Zugkraft: ..... 30 kg  
 Geschwindigkeit: ..... 25 U/min  
 Gurtbreite: ..... 23 mm

Gurtstärke: .....max. 1,3 mm  
 Gurtlänge: .....max. 25 m  
 Reichweite Fernbedienung: .....bis 25 m  
 Batterie-Typ: .....23 A / 12 V  
 Betriebstemperatur: .....0°C bis 35°C

**Sicherheitshinweise**

- Diese Bedienungsanleitung dient dazu, Sie mit der Funktionsweise dieses Produktes vertraut zu machen. Bewahren Sie diese Anleitung daher stets gut auf, damit Sie jederzeit darauf zugreifen können.
- Ein Umbauen oder Verändern des Produktes beeinträchtigt die Produktsicherheit. Achtung Verletzungsgefahr!
- Öffnen Sie das Produkt niemals eigenmächtig. Führen Sie Reparaturen nie selbst aus!
- Behandeln Sie das Produkt sorgfältig. Es kann durch Stöße, Schläge oder Fall aus bereits geringer Höhe beschädigt werden.
- Halten Sie das Produkt fern von Feuchtigkeit und extremer Hitze.
- Tauchen Sie das Produkt niemals in Wasser oder andere Flüssigkeiten.
- Technische Änderungen und Irrtümer vorbehalten!

**Wichtige Hinweise zur Entsorgung**

Dieses Elektrogerät gehört nicht in den Hausmüll. Für die fachgerechte Entsorgung wenden Sie sich bitte an die öffentlichen Sammelstellen in Ihrer Gemeinde. Einzelheiten zum Standort einer solchen Sammelstelle und über ggf. vorhandene Mengenbeschränkungen pro Tag / Monat / Jahr entnehmen Sie bitte den Informationen der jeweiligen Gemeinde.

**Konformitätserklärung**

Hiermit erklärt PEARL.GmbH, dass sich das Produkt NX-5022 in Übereinstimmung mit der Produktsicherheit-Richtlinie 2001 / 95 / EG, der Niederspannungsrichtlinie 2006 / 95 / EG und der RoHS-Richtlinie 2011 / 65 / EU befindet.

*Kurtasz, A.*

Leiter Qualitätswesen

Dipl. Ing. (FH) Andreas Kurtasz

22.05.2013

Die ausführliche Konformitätserklärung finden Sie unter [www.pearl.de](http://www.pearl.de). Klicken Sie auf der linken Seite auf den Link **Support (Handbücher, FAQs, Treiber & Co.)**. Geben Sie anschließend im Suchfeld die Artikelnummer NX-5022 ein.

